

Dell Precision R7610 محطة عمل

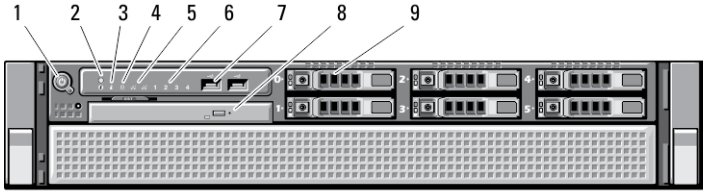
معلومات حول الإعدادات والميزات

حول التحذيرات

تحذير: تشير كلمة "تحذير" إلى احتمال حدوث ضرر بالملكات أو التعرض لإصابة شخصية أو الوفاة.



منظر أمامي وخلفي



شكل 1. منظر أمامي وخلفي

- | | |
|----------------------------------|-----------------------------------|
| 1. زر الطاقة، مصباح الطاقة | 9. فتحات محرك الأقراص الثابتة (6) |
| 2. زر تعريف النظام | 10. فتحات بطاقة التوسعة |
| 3. مصباح تعريف النظام | 11. 4) USB 2.0 موصلات |
| 4. مصباح نشاط محرك الأقراص | 12. (موصلات مهائئ الشبكة 2) |
| 5. (مصابيح سلامة اتصال الشبكة 2) | 13. مصباح سلامة الاتصال بالشبكة |
| 6. أربعة (4) مصابيح تشخيصية | 14. مصباح نشاط الشبكة |
| 7. USB 2.0 (2) موصلات | 15. المنفذ التسلسلي |
| 8. محرك الأقراص الضوئية | 16. موصل خرج |

النموذج الرقمي: E15S
النوع الرقمي: E15S002
03 - 2013



ORX5V3A00



17. موصل دخل خط/ميكروفون
18. مصباح تعريف النظام
19. زر تعريف النظام
20. موصل مصباح تعريف النظام عن بُعد

21. (فتحة إمداد التيار الثانية) اختيارية
22. موصل الطاقة

الإعداد السريع

تحذير:



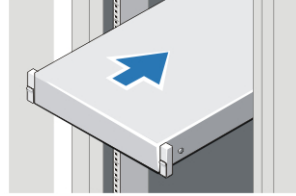
قبل الشروع في أي إجراء من الإجراءات الموضحة في هذا القسم، يرجى قراءة معلومات الأمان الواردة مع جهاز الكمبيوتر. للحصول على معلومات إضافية حول أفضل الممارسات، انظر www.dell.com/regulatory_compliance

ملاحظة:



قد لا ترد بعض الأجهزة إذا لم تقم بطلبها.

1. قم بتركيب الحواجز والكمبيوتر في الحامل. راجع مستندات تركيب الحامل للتعرف على إرشادات الأمان، والإرشادات المتعلقة بتركيب الكمبيوتر في الحامل.



شكل 2. تركيب الحامل

تحذير:

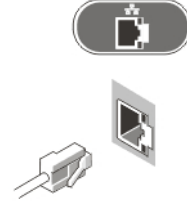


إرشادات إضافية خاصة بالأنظمة المركبة على حوامل:

- طقم الحامل الخاص بك معتمد فقط للخرانة المركبة على الحامل المرفقة. مسؤوليتك في أن تتأكد أن تركيب المعدة داخل الحامل يتوافق مع المعايير المطبقة. وتخلي Dell مسؤوليتها القانونية وكذا مسؤوليتها عن أي ضمانات تتعلق بتركيبات المعدة باستخدام أي حامل آخر.
- قبل تركيب المعدة على الحامل، قم بتركيب جميع المثبتات الأمامية والجانبية. عدم الالتزام بتركيب المثبتات قد يؤدي إلى سقوط الحامل.
- احمل دوماً من أسفل لأعلى، واحمل العناصر الأثقل وزناً أولاً.
- لا تسمح بتحميل دائرة فرع مصدر الإمداد بالتيار المتردد بما يزيد عن الحد المسموح به، والذي يتم إمداد التيار وفقاً له إلى الحامل.
- لا تقف أو تطأ بقدمك على أي من المكونات الموجودة داخل الحامل.

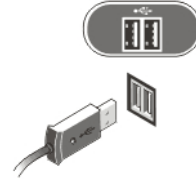
⚡⚠️
يمكن أن يكون النظام مزودًا بأكثر من كبل لمصدر للإمداد بالتيار الكهربائي. لتقليل مخاطر التعرض
لصدمة كهربائية، قد يحتاج فني الخدمة المؤهل إلى فصل جميع كبلات مصدر الإمداد بالتيار قبل إجراء أعمال
الخدمة للنظام.

2. قم بتوصيل كابل (كابلات) الشبكة (اختياري).



شكل 3. توصيل الشبكة

3. قم بتوصيل لوحة مفاتيح أو ماوس (اختياري).



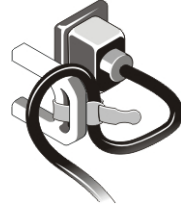
شكل 4. توصيل لوحة المفاتيح والماوس

4. صل كبل (كبلات) التيار.



شكل 5. توصيل التيار

5. قم بثنّي كبل التيار على شكل عقدة، وثبتها في مقبض إمداد التيار باستخدام شريط ربط.



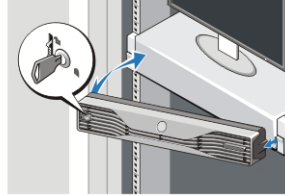
شكل 6. تثبيت كبل التيار

6. اضغط على أزرار التشغيل الموجودة على الشاشة (اختيارية) وفي الكمبيوتر.



شكل 7. تشغيل التيار

7. قم بتركيب الحافة (اختيارية).



شكل 8. تركيب الحافة

المواصفات

ملاحظة:

قد تختلف العروض حسب المنطقة. المواصفات التالية هي فقط المطلوبة بموجب القانون للتضمين مع الكمبيوتر. لمزيد من المعلومات المتعلقة بتهيئة الكمبيوتر، انقر فوق **Start (ابدأ) → Help and Support (التعليمات والدعم)** وحدد الخيار لعرض معلومات حول الكمبيوتر.

ملاحظة:

يلزم تشغيل نظام تشغيل 64 بت لدعم الأنظمة ذات 4 جيجابايت أو رسومات أكبر ذاكرة النظام. يمكن استخدام ذاكرة نظام كافية لدعم الرسومات وذلك حسب حجم ذاكرة النظام، ونظام التشغيل، وعوامل أخرى. يمكن تنزيل برنامج تشغيل رسومات منفصل 64 بت من الموقع dell.com/support.

التيار

بطارية ليثيوم خلوية مصغرة CR2032 بجهد 3 فولتات	البطارية الخلوية المصغرة
من 100 فولت إلى 240 فولت، من 12.00 أمبير إلى 6.00 أمبير، من 50 هرتز إلى 60 هرتز	الجهد الكهربائي
• 1023 وات : 100 فولت تيار متردد إلى 120 فولت تيار متردد،	القدرة الكهربائية بالوات
• 1100 وات : 200 فولت تيار متردد إلى 240 فولت تيار متردد،	
• 1400 وات : 200 فولت تيار متردد إلى 240 فولت تيار متردد،	
4774 وحدة حرارية بريطانية/الساعة	الحد الأقصى لتبديد الحرارة

ملاحظة:

يتم حساب فقد الحرارة باستخدام معدل الجهد الكهربائي لمصدر الطاقة بالوات.

الجوانب المادية

86.30 مم (3.40 بوصة)	الارتفاع
440.60 مم (17.35 بوصة)	العرض
792.70 مم (31.21 بوصة) مع الحافة الأمامية	
753.60 مم (29.67 بوصة) بدون الحافة الأمامية	العمق
19.32 كجم (42.60 رطل)	الوزن (الحد الأدنى)

الخصائص البيئية

من 0 درجة مئوية إلى 35 درجة مئوية (من 32 درجة فهرنهايت إلى 95 درجة فهرنهايت)	درجة حرارة التشغيل
--	--------------------

Information para NOM (únicamente para México)

المعلومات التالية مرفقة حول الجهاز المُشار إليه في هذا المستند متوافقة مع متطلبات المعايير المكسيكية الرسمية (NOM).

